

‘ক’ সেট
নমুনা উত্তর
এসএসসি-২০১৮
বিষয় : অর্থনীতি (সৃজনশীল)
(২০১৮ সালের সিলেবাস অনুযায়ী)
বিষয় কোড : ১৪১

সময় : ২ ঘণ্টা ৩০ মিনিট

পূর্ণমান : ৭০

উত্তরপত্র মূল্যায়নে বিবেচ্য বিষয়সমূহ :

*	প্রতিটি প্রশ্নের একটি নমুনা উত্তর দেওয়া আছে। পরীক্ষার্থীর উত্তর হুবহু এ নমুনা উত্তরের মত চাওয়া প্রত্যাশিত নয়। পরীক্ষার্থীর উত্তর এ নমুনা উত্তরের চেয়ে ভালো, সমমানের বা খারাপ হতে পারে।
*	প্রদত্ত নমুনা উত্তরের কোন বিকল্প সঠিক উত্তরও থাকতে পারে। উত্তরপত্র মূল্যায়নকারীকে পরীক্ষার্থীর সঠিক বিকল্প উত্তর বিবেচনায় এনে নম্বর প্রদান করতে হবে।
*	উত্তর লেখার ক্ষেত্রে পরীক্ষার্থীর শব্দ চয়ন, বাক্য গঠন ও উপস্থাপন কৌশল প্রদত্ত নমুনা উত্তর থেকে ভিন্ন হওয়াই স্বাভাবিক।
*	পরীক্ষার্থীর দক্ষতাস্তরের উপর ভিত্তি করে নম্বর প্রদান করতে হবে। পরীক্ষার্থী প্রত্যাশিত দক্ষতাস্তর অনুযায়ী লিখতে পারলে ঐ দক্ষতাস্তরের জন্য বরাদ্দকৃত পূর্ণ নম্বর পাবে। সেজন্য $\frac{1}{2}$ (অর্ধেক) নম্বর দেওয়া যাবে না।

নম্বর প্রদান নির্দেশিকা (Rubrics) ও সম্ভাব্য নমুনা উত্তর (Sample Answer)

এসএসসি পরীক্ষা ২০১৮

বিষয় : অর্থনীতি

বিষয় কোড : ১৪১

১নং প্রশ্নের উত্তর :

প্রশ্ন নম্বর	নম্বর	নম্বর প্রদান নির্দেশিকা
১ (ক)	১	অধ্যাপক মার্শাল প্রদত্ত অর্থনীতির সংজ্ঞা লিখতে পারলে
	০	অপ্রাসঙ্গিক উত্তরের ক্ষেত্রে

১নং প্রশ্নের (ক) অংশের সম্ভাব্য নমুনা উত্তর (পূর্ণাঙ্ক)

অধ্যাপক আলফ্রেড মার্শাল অর্থনীতির সংজ্ঞা দিতে গিয়ে বলেছেন “অর্থনীতি মানব জীবনের সাধারণ কার্যাবলী আলোচনা করে।”

প্রশ্ন নম্বর	নম্বর	নম্বর প্রদান নির্দেশিকা
১ (খ)	২	সম্পদের দুস্প্রাপ্যতার ধারণা ব্যাখ্যা করতে পারলে / উদাহরণের সাহায্যে দুস্প্রাপ্যতার ধারণা ব্যাখ্যা করতে পারলে
	১	অভাবের তুলনায় সম্পদের স্বল্পতাকেই সম্পদের দুস্প্রাপ্যতা বলে এটা লিখতে পারলে
	০	অপ্রাসঙ্গিক উত্তরের ক্ষেত্রে

১নং প্রশ্নের (খ) অংশের সম্ভাব্য নমুনা উত্তর (পূর্ণাঙ্ক)

অসীম অভাবের তুলনায় সম্পদের স্বল্পতাকে সম্পদের দুস্প্রাপ্যতা বলে। সম্পদ অসীম হলে দুস্প্রাপ্যতার সৃষ্টি হতো না। সীমিত সম্পদ দিয়ে সীমিত দ্রব্য বা সেবা পাওয়া সম্ভব। কিন্তু মানুষের অভাব অসীম। সীমিত সম্পদ দিয়ে মানুষের সকল অভাব একসাথে পূরণ হয় না। মোট কথা অভাবের তুলনায় সম্পদের স্বল্পতাকেই সম্পদের দুস্প্রাপ্যতা বলে।

প্রশ্ন নম্বর	নম্বর	নম্বর প্রদান নির্দেশিকা
১ (গ)	৩	উদ্দীপকের X দেশের অর্থব্যবস্থাকে ধনতান্ত্রিক অর্থ ব্যবস্থা হিসেবে চিহ্নিতপূর্বক উদ্দীপকের সাথে সাদৃশ্য / সম্পর্ক স্থাপন করতে পারলে
	২	ধনতান্ত্রিক অর্থব্যবস্থা ব্যাখ্যা করতে পারলে
	১	ধনতান্ত্রিক অর্থব্যবস্থা লিখতে পারলে
	০	অপ্রাসঙ্গিক উত্তরের ক্ষেত্রে

১নং প্রশ্নের (গ) অংশের সম্ভাব্য নমুনা উত্তর (পূর্ণাঙ্ক)

উদ্দীপকের X দেশটিতে ধনতান্ত্রিক অর্থব্যবস্থা বিদ্যমান। ধনতান্ত্রিক অর্থ ব্যবস্থা বলতে আমরা এমন একটি অর্থ ব্যবস্থাকে বুঝি যেখানে উৎপাদনের উপাদানগুলো ব্যক্তিমালিকানায় সরকারি হস্তক্ষেপ ছাড়া পরিচালিত হয়। এ অর্থ ব্যবস্থায় সর্বোচ্চ মুনাফা অর্জনের জন্য উৎপাদন কাজ পরিচালিত যে এবং সমাজে আয় বৈষম্য অনেক বেশি থাকে। সরকার মূলতঃ নিরাপত্তা ও অন্যান্য গুরুত্বপূর্ণ বিষয়সমূহ নিয়ন্ত্রণ করে। উদ্দীপকে দেখা যায়, X দেশে উৎপাদনের উদ্দেশ্য বেশি লাভ করা। ধনী ও গরীবের মধ্যে আয়ের পার্থক্য অনেক বেশি এবং রাষ্ট্র শুধু গুরুত্বপূর্ণ বিষয়গুলোতে লক্ষ্য রাখে যা ধনতান্ত্রিক অর্থব্যবস্থার বৈশিষ্ট্যের সাথে সাদৃশ্যপূর্ণ। তাই বলা যায়, X দেশের অর্থব্যবস্থা ধনতান্ত্রিক।

প্রশ্ন নম্বর	নম্বর	নম্বর প্রদান নির্দেশিকা
১ (ঘ)	৪	X দেশ এবং Y দেশের অর্থব্যবস্থা উদ্দীপকের আলোকে চিহ্নিতপূর্বক যে কোন (ধনতাত্ত্বিক /সমাজতাত্ত্বিক) অর্থব্যবস্থার পক্ষে যৌক্তিক মতামত প্রদান করতে পারলে
	৩	Y দেশের অর্থব্যবস্থাকে সমাজতাত্ত্বিক হিসেবে চিহ্নিত করে উদ্দীপকের সাথে সম্পর্ক স্থাপন করতে পারলে
	২	Y দেশের অর্থব্যবস্থাকে সমাজতাত্ত্বিক অর্থ ব্যবস্থা হিসেবে চিহ্নিত করে সমাজতাত্ত্বিক অর্থ ব্যবস্থার সংজ্ঞা প্রদান করতে পারলে
	১	Y দেশটির অর্থব্যবস্থা সমাজতাত্ত্বিক লিখতে পারলে
	০	অপ্রাসঙ্গিক উত্তরের ক্ষেত্রে

(বি: দ্র:): কোন শিক্ষার্থী সমাজতাত্ত্বিক দেশকে অধিক গ্রহণযোগ্য হিসেবে উল্লেখ করে, তার পক্ষে যুক্তি প্রদর্শন করতে পারলে তা নম্বর প্রাপ্তির জন্য বিবেচিত হবে।

১নং প্রশ্নের (ঘ) অংশের সম্ভাব্য নমুনা উত্তর (পূর্ণাঙ্ক)

X দেশটির অর্থব্যবস্থা ধনতাত্ত্বিক এবং Y দেশটির অর্থব্যবস্থা সমাজতাত্ত্বিক। যে অর্থব্যবস্থায় সম্পদের ব্যক্তিগত মালিকানা থাকে এবং উৎপাদন কাজ ব্যক্তি উদ্যোগে পরিচালিত হয় তাকে ধনতাত্ত্বিক অর্থব্যবস্থা বলে। এ অর্থব্যবস্থায় রাষ্ট্র শুধু নিরাপত্তা ও গুরুত্বপূর্ণ বিষয়গুলো নিয়ন্ত্রণ করে। অন্যদিকে সমাজতাত্ত্বিক অর্থব্যবস্থায় সম্পদের কোন ব্যক্তিগত মালিকানা থাকে না। অর্থনীতির সকল কর্মকান্ড রাষ্ট্রীয় নিয়ন্ত্রণে পরিচালিত হয়। উদ্দীপকের X দেশের কর্মকান্ড ধনতাত্ত্বিক এবং Y দেশের কর্মকান্ড সমাজতাত্ত্বিক অর্থব্যবস্থার সাথে সাদৃশ্য পূর্ণ। আমি মনে করি, ধনতাত্ত্বিক অর্থ ব্যবস্থা অধিক গ্রহণযোগ্য। কারণ ধনতাত্ত্বিক অর্থব্যবস্থায় ব্যক্তি উদ্যোক্তা ও ভোক্তা হিসেবে স্বাধীনতা ভোগ করে। যার ফলে অর্থনৈতিক উন্নয়ন ত্বরান্বিত হয়।

(বি: দ্র:): কোন শিক্ষার্থী সমাজতাত্ত্বিক দেশকে অধিক গ্রহণযোগ্য হিসেবে উল্লেখ করে, তার পক্ষে যুক্তি প্রদর্শন করতে পারলে তা নম্বর প্রাপ্তির জন্য বিবেচিত হবে।

২নং প্রশ্নের উত্তর :

প্রশ্ন নম্বর	নম্বর	নম্বর প্রদান নির্দেশিকা
২ (ক)	১	অর্থনৈতিক দ্রব্যের সংজ্ঞা / ধারণা লিখতে পারলে
	০	অপ্রাসঙ্গিক উত্তরের ক্ষেত্রে

২নং প্রশ্নের (ক) অংশের সম্ভাব্য নমুনা উত্তর (পূর্ণাঙ্ক)

যে সমস্ত দ্রব্য পাওয়ার জন্য মানুষকে মূল্য প্রদান করতে হয় তাকে অর্থনৈতিক দ্রব্য বলে।

প্রশ্ন নম্বর	নম্বর	নম্বর প্রদান নির্দেশিকা
২ (খ)	২	মধ্যবর্তী দ্রব্যের ধারণা উদাহরণসহ / উদাহরণ ছাড়া ব্যাখ্যা করতে পারলে
	১	মধ্যবর্তী দ্রব্যের সংজ্ঞা / ধারণা লিখতে পারলে
	০	অপ্রাসঙ্গিক উত্তরের ক্ষেত্রে

২নং প্রশ্নের (খ) অংশের সম্ভাব্য নমুনা উত্তর (পূর্ণাঙ্ক)

যে সমস্ত উৎপাদিত দ্রব্য সরাসরি ভোগের জন্য ব্যবহার না করে উৎপাদনের উপকরণ হিসেবে ব্যবহার করা হয় তাকে মধ্যবর্তী দ্রব্য বলে। মধ্যবর্তী দ্রব্য চূড়ান্ত দ্রব্যের কাঁচামাল হিসেবে ব্যবহৃত হয়। যেমন আটা পাউরুটি তৈরির উপাদান হিসেবে একটি মধ্যবর্তী দ্রব্য।

প্রশ্ন নম্বর	নম্বর	নম্বর প্রদান নির্দেশিকা
২ (গ)	৩	উদ্দীপকের মিসেস সানজিদার কাজকে অ-অর্থনৈতিক কাজ হিসেবে চিহ্নিত করে উদ্দীপকের আলোকে সাদৃশ্য দেখাতে পারলে
	২	অ-অর্থনৈতিক কাজ ব্যাখ্যা করতে পারলে
	১	সানজিদার কাজগুলো অ-অর্থনৈতিক কাজ লিখতে পারলে
	০	অপ্রাসঙ্গিক উত্তরের ক্ষেত্রে

২নং প্রশ্নের (গ) অংশের সম্ভাব্য নমুনা উত্তর (পূর্ণাঙ্ক)

উদ্দীপকে মিসেস সানজিদার কাজগুলো অ-অর্থনৈতিক কাজ। যে সমস্ত অর্থনৈতিক কর্মকাণ্ডের মাধ্যমে অর্থ উপার্জিত হয় না এবং তা জীবন ধারণের জন্য ব্যয় করা যায় না তাকে অ-অর্থনৈতিক কাজ বলে। উদ্দীপকে মিসেস সানজিদা চাকুরি না করে বাসায় তার ছেলে-মেয়েদের দেখাশুনা করেন। অবসর সময়ে তিনি বাগান করেন ও সঙ্গীত চর্চা করেন। মিসেস সানজিদার এ সমস্ত কাজের মাধ্যমে অর্থ উপার্জিত হয় না। তাই বলা যায় মিসেস সানজিদার কাজগুলো অ-অর্থনৈতিক কাজ।

প্রশ্ন নম্বর	নম্বর	নম্বর প্রদান নির্দেশিকা
২ (ঘ)	৪	কৃষি বহির্ভূত অর্থনৈতিক কর্মকাণ্ডের (পেশার) উল্লেখ করে উদ্দীপকের আলোকে সম্পর্ক স্থাপনপূর্বক যেকোন একটি অবদান উল্লেখ করতে পারলে অথবা, প্রশ্নের সাথে সম্পর্কিত অন্য কোন গ্রহনযোগ্য উত্তর লিখলে
	৩	কৃষি বহির্ভূত অর্থনৈতিক কর্মকাণ্ডের (পেশার) উল্লেখ করে উদ্দীপকের আলোকে সম্পর্ক স্থাপন করতে পারলে অথবা, প্রশ্নের সাথে সম্পর্কিত অন্য কোন গ্রহনযোগ্য উত্তর লিখলে
	২	কৃষি বহির্ভূত অর্থনৈতিক কর্মকাণ্ডের (পেশার) উল্লেখ করে উদ্দীপকের আলোকে সম্পর্ক স্থাপন করতে পারলে অথবা, প্রশ্নের সাথে সম্পর্কিত অন্য কোন গ্রহনযোগ্য উত্তর লিখলে
	১	কৃষি বহির্ভূত অর্থনৈতিক কর্মকাণ্ডের (পেশার) উল্লেখ করতে পারলে অথবা, প্রশ্নের সাথে সম্পর্কিত অন্য কোন গ্রহনযোগ্য উত্তর লিখলে
	০	অপ্রাসঙ্গিক উত্তরের ক্ষেত্রে

বিঃ দ্রঃ ২(ঘ) প্রশ্নটি সুলিখিত নয়। তাই শিক্ষার্থী অন্য কোনভাবে প্রশ্নের সাথে সম্পর্কিত গ্রহনযোগ্য উত্তর প্রদান করতে পারলে তাকে নম্বর প্রদানের জন্য বিবেচনা করতে হবে।

২নং প্রশ্নের (ঘ) অংশের সম্ভাব্য নমুনা উত্তর (পূর্ণাঙ্ক)

কৃষি বহির্ভূত অর্থনৈতিক কর্মকাণ্ডের/ কাজের (পেশার) মাধ্যমে বাংলাদেশের অর্থনীতিতে অবদান রাখছে। কৃষিকাজ ছাড়া অন্যান্য পেশায় নিয়োজিত ব্যক্তির বা বাংলাদেশের অর্থনীতিতে বিভিন্ন অবদান রাখছে। উদ্দীপকে দেখা যায়, মিসেস সানজিদার স্বামী পেশায় ককেজন উকিল। তিনি কোর্টে যাবার পথে রাস্তার পাশে ফল বিক্রেতা, ফেরিওয়ালা ও মুচিসহ বিভিন্ন পেশার লোকজন দেখতে পান। উদ্দীপকের উকিল, ফেরিওয়ালা, ফলের দোকানদার বিভিন্ন পেশার লোকজন কৃষি বহির্ভূত কাজের/ পেশার মাধ্যমে বাংলাদেশের অর্থনীতিতে অবদান রাখছে।

বিঃ দ্রঃ ২(ঘ) প্রশ্নটি সুলিখিত নয়। তাই শিক্ষার্থী অন্য কোনভাবে প্রশ্নের সাথে সম্পর্কিত গ্রহনযোগ্য উত্তর প্রদান করতে পারলে তাকে নম্বর প্রদানের জন্য বিবেচনা করতে হবে।

৩নং প্রশ্নের উত্তর :

প্রশ্ন নম্বর	নম্বর	নম্বর প্রদান নির্দেশিকা
৩ (ক)	১	উপযোগের সংজ্ঞা / ধারণা লিখতে পারলে
	০	অপ্রাসঙ্গিক উত্তরের ক্ষেত্রে

৩নং প্রশ্নের (ক) অংশের সম্ভাব্য নমুনা উত্তর (পূর্ণাঙ্ক)

অর্থনীতিতে উপযোগ বলতে কোনো দ্রব্যের মানুষের অভাব পূরণের ক্ষমতাকে বোঝায়।

প্রশ্ন নম্বর	নম্বর	নম্বর প্রদান নির্দেশিকা
৩ (খ)	২	উদাহরণসহ / উদাহরণ ছাড়া ভোগ ধারণা ব্যাখ্যা করতে পারলে
	১	অভাব পূরণের জন্য কোন দ্রব্যের উপযোগ নিঃশেষ করা লিখতে পারলে
	০	অপ্রাসঙ্গিক উত্তরের ক্ষেত্রে

৩ নং প্রশ্নের (খ) অংশের সম্ভাব্য নমুনা উত্তর (পূর্ণাঙ্ক)

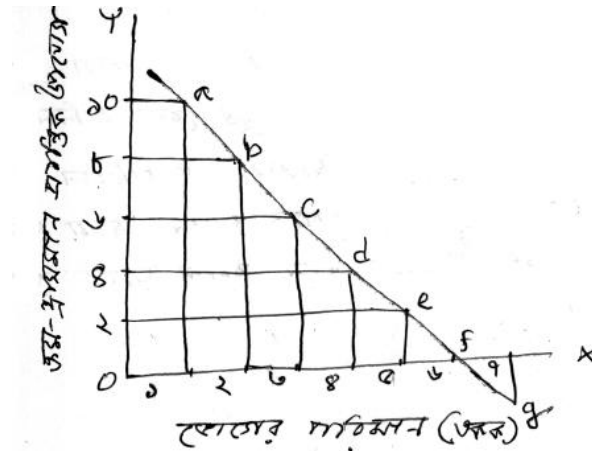
অর্থনীতিতে মানুষের অভাব পূরণের জন্য কোনো দ্রব্যের উপযোগ নিঃশেষ করাকে ভোগ বলে। মানুষ কোনো জিনিস ধ্বংস বা নিঃশেষ করতে পারে না। শুধুমাত্র আকার/রূপ পরিবর্তন করে উপযোগ গ্রহণ করতে পারে। অভাব মোচন ছাড়া অন্য কোনভাবে দ্রব্যের উপযোগ ধ্বংস করলে তাকে ভোগ বলা যাবে না।

প্রশ্ন নম্বর	নম্বর	নম্বর প্রদান নির্দেশিকা
৩ (গ)	৩	উদ্দীপকের তথ্যের আলোকে সঠিকভাবে ক্রম-হ্রাসমান প্রান্তিক উপযোগ রেখা অংকন করতে পারলে
	২	ক্রম-হ্রাসমান প্রান্তিক উপযোগ রেখার উভয় অক্ষে সঠিক মান বসাতে পারলে
	১	প্রান্তিক উপযোগ সঠিকভাবে নির্ণয় করতে পারলে। অথবা, রেখা চিত্রের সঠিক অক্ষ (লম্ব ও ছমি অক্ষ) নির্ধারণ করতে পারলে
	০	অপ্রাসঙ্গিক উত্তরের ক্ষেত্রে

বিঃ দ্রঃ প্রশ্নের (সৃজনশীল) কাঠামো অনুযায়ী সঠিক চিত্র অংকন করলেই পূর্ণ নম্বরের জন্য বিবেচনা করা যেতে পারে। কারণ নতুন পরিস্থিতিতে চিত্র অংকন করতে পাড়াই প্রয়োগ দক্ষতা।

৩ নং প্রশ্নের (গ) অংশের সম্ভাব্য নমুনা উত্তর (পূর্ণাঙ্ক)

ভোগের একক	মোট উপযোগ (টাকায়)	প্রান্তিক উপযোগ (টাকায়)
১ম	১০	১০
২য়	১৮	৮
৩য়	২৪	৬
৪র্থ	২৮	৪
৫ম	৩০	২
৬ষ্ঠ	৩০	০
৭ম	২৯	-১

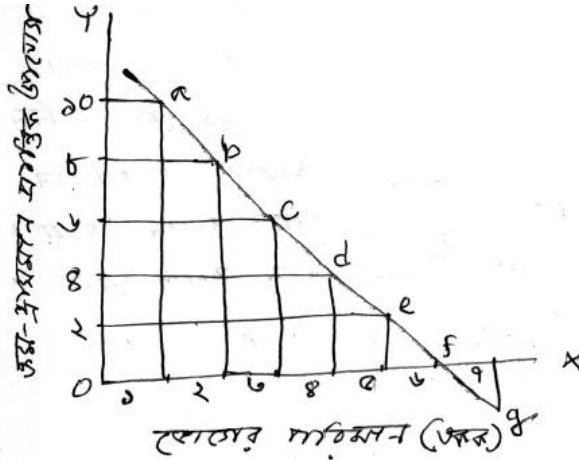


বিঃ দ্রঃ প্রশ্নের (সৃজনশীল) কাঠামো অনুযায়ী সঠিক চিত্র অংকন করলেই পূর্ণ নম্বরের জন্য বিবেচনা করা যেতে পারে। কারণ নতুন পরিস্থিতিতে চিত্র অংকন করতে পাড়াই প্রয়োগ দক্ষতা।

প্রশ্ন নম্বর	নম্বর	নম্বর প্রদান নির্দেশিকা
৩ (ঘ)	৪	উদ্দীপকের তথ্যের আলোকে ক্রম-হ্রাসমান প্রান্তিক উপযোগ বিধি ব্যাখ্যা করে প্রান্তিক উপযোগ বিধি কার্যকরে যে বিষয়গুলোকে স্থির বিবেচনা করা হয় তা উল্লেখপূর্বক সবসময়ই ডানদিকে নিম্নগামী হবে বলে সিদ্ধান্ত দিতে পারলে অথবা, উদ্দীপকের তথ্যের আলোকে সঠিকভাবে ডানদিকে নিম্নগামী প্রান্তিক উপযোগ রেখা অংকন করে প্রান্তিক উপযোগ বিধি কার্যকরে যে বিষয়গুলোকে স্থির বিবেচনা করা হয় তা উল্লেখপূর্বক সবসময়ই ডানদিকে নিম্নগামী হবে বলে সিদ্ধান্ত দিতে পারলে
	৩	উদ্দীপকের তথ্যের আলোকে ক্রম-হ্রাসমান প্রান্তিক উপযোগ বিধি ব্যাখ্যা করতে পারলে অথবা, উদ্দীপকের তথ্যের আলোকে সঠিকভাবে ডানদিকে নিম্নগামী প্রান্তিক উপযোগ রেখা অংকন করতে পারলে
	২	ক্রম-হ্রাসমান প্রান্তিক উপযোগ বিধিকে সংজ্ঞায়িত করতে পারলে
	১	ক্রম-হ্রাসমান প্রান্তিক উপযোগ বিধি কার্যকর হয়েছে লিখতে পারলে
	০	অপ্রাসঙ্গিক উত্তরের ক্ষেত্রে

৩ নং প্রশ্নের (ঘ) অংশের সম্ভাব্য নমুনা উত্তর (পূর্ণাঙ্গ)

উদ্দীপকে ক্রমহ্রাসমান প্রান্তিক উপযোগ বিধি কার্যকর হয়েছে। ক্রম হ্রাসমান প্রান্তিক উপযোগ বিধি বলতে আমরা বুঝি ভোজ্য কোন একটি দ্রব্য যত বেশি ভোগ করে তার কাছে ঐ দ্রব্যের প্রান্তিক উপযোগ হ্রাস পায়। কোন একটি নির্দিষ্ট দ্রব্যের ভোগের একক বৃদ্ধির ফলে উপযোগ হ্রাসের এ প্রবণতাকে ক্রম হ্রাসমান প্রান্তিক উপযোগ বিধি বলে। উদ্দীপকে দেখা যায়, প্রথম একক ভোগের ক্ষেত্রে প্রান্তিক উপযোগ ১০। ২য় একক ভোগের ক্ষেত্রে প্রান্তিক উপযোগ ৮। এভাবে ভোগের ৩য়, ৪র্থ, ৫ম, ৬ষ্ঠ এবং ৭ম এককে প্রান্তিক উপযোগ যথাক্রমে ৬, ৪, ২, ০ এবং -১। অর্থাৎ ভোগের একক বৃদ্ধির সাথে সাথে প্রান্তিক উপযোগ ক্রমাগত হ্রাস পায়।



উদ্দীপকের আলোকে অংকিত চিত্র লক্ষ্য করলে দেখা যায়, প্রান্তিক উপযোগ রেখাটি নিম্নগামী। অর্থাৎ অন্যান্য অবস্থা (নির্দিষ্ট সময়, ভোক্তার আয়, রুচি, অভ্যাস, পছন্দ) স্থির থাকলে প্রান্তিক উপযোগ রেখাটি সব সময়ই নিম্নগামী হয়।

৪নং প্রশ্নের (ক) অংশের নম্বর প্রদান নির্দেশিকা

প্রশ্ন নম্বর	নম্বর	নম্বর প্রদান নির্দেশিকা
৪(ক)	১	ভারসাম্য দাম কাকে বলে লিখতে পারলে
	০	অপ্রাসঙ্গিক উত্তরের ক্ষেত্রে

৪নং প্রশ্নের (ক) অংশের সম্ভাব্য নমুনা উত্তর (পূর্ণাঙ্গ)

যে দামে কোন দ্রব্যের চাহিদা ও যোগান সমান হয় তাকে ভারসাম্য দাম বলে।

৪নং প্রশ্নের (খ) অংশের নম্বর প্রদান নির্দেশিকা

প্রশ্ন নম্বর	নম্বর	নম্বর প্রদান নির্দেশিকা
৪(খ)	২	উদাহরনের সাহায্যে অথবা উদাহরন ছাড়া বাজার চাহিদা ধারণা ব্যাখ্যা করতে পারলে
	১	বিভিন্ন ব্যক্তির ব্যক্তিগত চাহিদার সমষ্টি লিখতে পারলে
	০	অপ্রাসঙ্গিক উত্তরের ক্ষেত্রে

৪নং প্রশ্নের (খ) অংশের সম্ভাব্য নমুনা উত্তর (পূর্ণাঙ্ক)

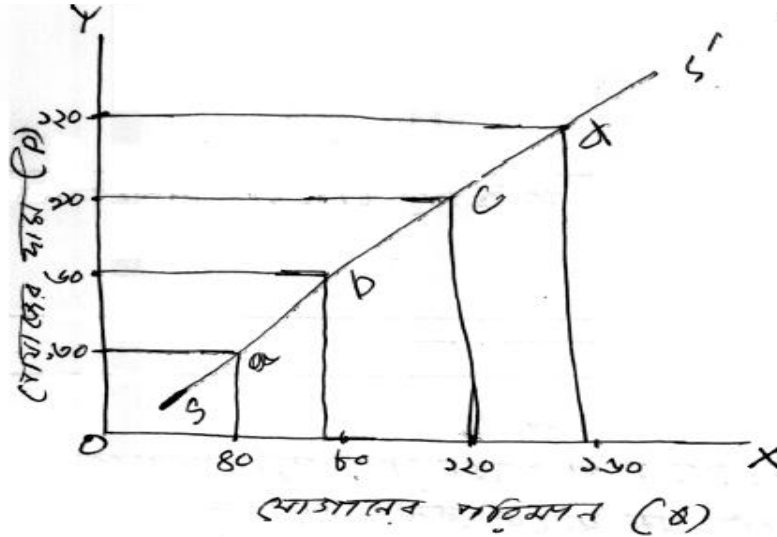
বাজারে নির্দিষ্ট দামে সব ভোক্তার ব্যক্তিগত বা ভিন্ন ভিন্ন চাহিদার সমষ্টিকে বলা হয় বাজার চাহিদা। একটি বাজারে অসংখ্য ক্রেতা থাকে এ ভিন্ন ভিন্ন ক্রেতার ব্যক্তিগত চাহিদা একত্রে বাজার চাহিদা দ্বারা প্রকাশ করা হয়। যেমন ১০ টাকা দামে কোন একটি দ্রব্যের ১ম ক্রেতার চাহিদার পরিমাণ ১২ একক এবং ২য় ক্রেতার চাহিদার পরিমাণ ১৪ একক। এখানে বাজার চাহিদা হবে $(12+14) = 26$ একক।

৪নং প্রশ্নের (গ) অংশের নম্বর প্রদান নির্দেশিকা

প্রশ্ন নম্বর	নম্বর	নম্বর প্রদান নির্দেশিকা
৪(গ)	৩	উভয় অক্ষে সঠিক নিয়মে (স্কেলে) মান বসিয়ে পূর্ণাঙ্ক যোগান রেখা অংকন করতে পারলে
	২	উভয় অক্ষে (ভূমি অক্ষে যোগানের পরিমাণ এবং লম্ব অক্ষে দাম) সঠিক মান বসাতে পারলে
	১	দুটি অক্ষ (OX) এবং (OY) অক্ষ সঠিকভাবে চিহ্নিত করতে পারলে
	০	অপ্রাসঙ্গিক উত্তরের ক্ষেত্রে

বিঃ দ্রঃ প্রশ্নের (সৃজনশীল) কাঠামো অনুযায়ী সঠিক চিত্র অংকন করলেই পূর্ণ নম্বরের জন্য বিবেচনা করা যেতে পারে। কারণ নতুন পরিস্থিতিতে চিত্র অংকন করতে পাড়াই প্রয়োগ দক্ষতা।

৪নং প্রশ্নের (গ) অংশের সম্ভাব্য নমুনা উত্তর (পূর্ণাঙ্ক)



চিত্রের OX অক্ষে যোগানের পরিমাণ এবং OY অক্ষে প্ৰেঁয়াজের দাম দেখানো হয়েছে। দাম যখন ৩০ টাকা তখন যোগানের পরিমাণ ৪০ কেজি। দাম বৃদ্ধি পেয়ে ৬০ টাকা হলে যোগানের পরিমাণ বেড়ে হয় ৮০ কেজি। ৩০ টাকা ও ৪০ টাকায় যোগানের পরিমাণ সম্পর্কিত বিন্দু যথাক্রমে a ও b। এভাবে ৯০ এবং ১২০ টাকা দামে যোগানের পরিমাণ যথাক্রমে ১২০ ও ১৬০ কেজি এবং এ দামে যোগানের পরিমাণ সম্পর্কিত বিন্দু যথাক্রমে c ও d। a b c d বিন্দুগুলো যোগ করে ডানদিকে উর্দ্ধগামী যোগান রেখা পাওয়া যায়।

বিঃ দ্রঃ প্রশ্নের (সৃজনশীল) কাঠামো অনুযায়ী সঠিক চিত্র অংকন করলেই পূর্ণ নম্বরের জন্য বিবেচনা করা যেতে পারে। কারণ নতুন পরিস্থিতিতে চিত্র অংকন করতে পাড়াই প্রয়োগ দক্ষতা।

৪নং প্রশ্নের (ঘ) অংশের নম্বর প্রদান নির্দেশিকা

প্রশ্ন নম্বর	নম্বর	নম্বর প্রদান নির্দেশিকা
৪(ঘ)	৪	কমপক্ষে ৩ টি ব্যতিক্রম উল্লেখপূর্বক প্রদান করতে পারলে
	৩	কমপক্ষে ২টি ব্যতিক্রম ব্যাখ্যা করতে পারলে
	২	কমপক্ষে ২টি ব্যতিক্রম উল্লেখ করতে পারলে
	১	যোগান বিধির কমপক্ষে ১ (একটি) ব্যতিক্রম উল্লেখ করতে পারলে অথবা, যোগান বিধি লিখতে পারলে
	০	অপ্রাসঙ্গিক উত্তরের ক্ষেত্রে

৪নং প্রশ্নের (ঘ) অংশের সম্ভাব্য নমুনা উত্তর (পূর্ণাঙ্গ)

উদ্দীপকের বিধিটি হচ্ছে যোগান বিধি। যোগান বিধি বলতে আমরা বুঝি কোন দ্রব্যের দাম বৃদ্ধি পেলে যোগানের পরিমাণ বৃদ্ধি পায় এবং দাম হ্রাস পেলে যোগানের পরিমাণ হ্রাস পায়। দামের সাথে যোগানের এই সম্মুখী সম্পর্ককে যোগান বিধি বলে। উদ্দীপকে দেখা যায় দাম বৃদ্ধির সাথে যোগানের পরিমাণ বৃদ্ধি পায় (৩০ টাকায় ৪০ কেজি, ৬০ টাকায় ৮০ কেজি)। এখানে যোগান বিধি কার্যকর হয়েছে। কিন্তু অনেক ক্ষেত্রে উদ্দীপকের বিধিটি কার্যকর হয় না। যেমন উপকরণ দাম পরিবর্তিত হলে, প্রযুক্তি স্থির না থাকলে, স্বাভাবিক সময় পরিবর্তন হলে। তাই বলা যায় অনেক ক্ষেত্রে উদ্দীপকে উল্লেখিত বিধিটি কার্যকর হয় না।

৫ নং প্রশ্নের উত্তর :

প্রশ্ন নম্বর	নম্বর	নম্বর প্রদান নির্দেশিকা
৫ (ক)	১	শ্রম ঘন্টার সংজ্ঞা / ধারণা লিখতে পারলে
	০	অপ্রাসঙ্গিক উত্তরের ক্ষেত্রে

৫নং প্রশ্নের (ক) অংশের সম্ভাব্য নমুনা উত্তর (পূর্ণাঙ্গ)

শ্রমিকের কর্মে নিযুক্ত সময়কে শ্রম ঘন্টা বলে। একজন শ্রমিকের এক ঘন্টার কাজকে এক শ্রম ঘন্টা বলে।

প্রশ্ন নম্বর	নম্বর	নম্বর প্রদান নির্দেশিকা
৫ (খ)	২	প্রকাশ্য ব্যয়েত ধারণা ব্যাখ্যা করতে পারলে
	১	প্রকাশ্য ব্যয়ের ধারণা লিখতে পারলে
	০	অপ্রাসঙ্গিক উত্তরের ক্ষেত্রে

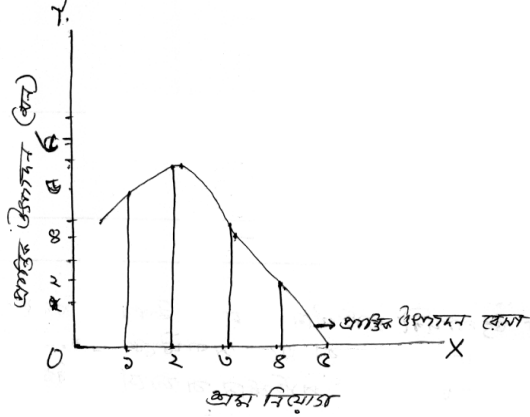
৫নং প্রশ্নের (খ) অংশের সম্ভাব্য নমুনা উত্তর (পূর্ণাঙ্গ)

কোনো উৎপাদনী প্রতিষ্ঠান ভাড়া বা উপকরণ ক্রয়ের জন্য দৃশ্যমান যে ব্যয় করে এদের সমষ্টিতে প্রকাশ্য ব্যয় বলে। যেমন উৎপাদনী প্রতিষ্ঠান বা ফার্মে কর্মরত মানুষের বেতন ও ভাতাদি, কাঁচামাল, মাধ্যমিক দ্রব্য ক্রয়ের জন্য ব্যয়, বিভিন্ন ধরনের স্থির ব্যয় যেমন-বাড়ি ভাড়া মূলধনের সুদ ইত্যাদি ব্যয় বহন করে। দৃশ্যমান এ সকল ব্যয়কেই প্রকাশ্য ব্যয় বলে।

প্রশ্ন নম্বর	নম্বর	নম্বর প্রদান নির্দেশিকা
৫ (গ)	৩	ক্রম হ্রাসমান প্রান্তিক উৎপাদন বিধির সঠিক পূর্ণাঙ্গ চিত্র অংকন করতে পারলে
	২	ক্রম হ্রাসমান প্রান্তিক উৎপাদন বিধির চিত্র অংকনের ক্ষেত্রে উভয় অক্ষ প্রযোজ্য মান সঠিকভাবে বসাতে পারলে
	১	ক্রম হ্রাসমান প্রান্তিক উৎপাদন বিধির চিত্র অংকনের ক্ষেত্রে উভয় অক্ষ সঠিকভাবে চিহ্নিত করতে পারলে
	০	অপ্রাসঙ্গিক উত্তরের ক্ষেত্রে

বিঃ দ্রঃ প্রশ্নের (সৃজনশীল) কাঠামো অনুযায়ী সঠিক চিত্র অংকন করলেই পূর্ণ নম্বরের জন্য বিবেচনা করা যেতে পারে। কারণ নতুন পরিস্থিতিতে চিত্র অংকন করতে পাড়াই প্রয়োগ দক্ষতা।

৫নং প্রশ্নের (গ) অংশের সম্ভাব্য নমুনা উত্তর (পূর্ণাঙ্গ)



চিত্র ভূমি অক্ষে (OX) শ্রম নিয়োগের পরিমাণ এবং লম্ব অক্ষে (OY) প্রান্তিক উৎপাদন দেখানো হয়েছে। চিত্রে দেখা যায় শ্রম নিয়োগের ১ একক প্রান্তিক উৎপাদন ৫ মন। শ্রম নিয়োগ ২ একক প্রান্তিক উৎপাদন ৬ মন। উপকরণ (শ্রম) নিয়োগ বৃদ্ধি করলে মোট উৎপাদন বাড়লেও প্রান্তিক উৎপাদন ক্রমান্বয়ে হ্রাস পায় (৪, ২, ০) অর্থাৎ এখানে ক্রম হ্রাসমান প্রান্তিক উৎপাদন বিধি কার্যকর হয়েছে।

বিঃ দ্রঃ প্রশ্নের (সৃজনশীল) কাঠামো অনুযায়ী সঠিক চিত্র অংকন করলেই পূর্ণ নম্বরের জন্য বিবেচনা করা যেতে পারে। কারণ নতুন পরিস্থিতিতে চিত্র অংকন করতে পাড়াই প্রয়োগ দক্ষতা।

প্রশ্ন নম্বর	নম্বর	নম্বর প্রদান নির্দেশিকা
৫ (ঘ)	৪	গ্রহণযোগ্য ৪ টি সম্পর্ক লিখতে পারলে
	৩	গ্রহণযোগ্য ৩ টি সম্পর্ক লিখতে পারলে
	২	গ্রহণযোগ্য ২ টি সম্পর্ক লিখতে পারলে
	১	ক্রম হ্রাসমান প্রান্তিক উৎপাদন বিধি কার্যকর হয়েছে লিখতে পারলে মোট উৎপাদনের সংজ্ঞা লিখতে পারলে অথবা, গ্রহণযোগ্য ১টি সম্পর্ক লিখতে পারলে
	০	অপ্রাসঙ্গিক উত্তরের ক্ষেত্রে

৫নং প্রশ্নের (ঘ) অংশের সম্ভাব্য নমুনা উত্তর (পূর্ণাঙ্গ)

উদ্দীপকের ছকে ক্রম হ্রাসমান প্রান্তিক উৎপাদন বিধি কার্যকর হয়েছে। উৎপাদনের ক্ষেত্রে প্রান্তিক উৎপাদন ও মোট উৎপাদনের মধ্যে সম্পর্ক রয়েছে। বিভিন্ন উপকরণ নিয়োগের দ্বারা যে উৎপাদন পাওয়া তাকে মোট উৎপাদন বলে। অন্য দিকে প্রান্তিক উৎপাদন বলতে আমরা বুঝি অতিরিক্ত এক একক উপাদান (অর্থাৎ শ্রম বা মূলধন) নিয়োগের ফলে মোট উৎপাদনে যে পরিবর্তন ঘটে এক তার অনুপাতকে প্রান্তিক উৎপাদন বলে। উদ্দীপকের ছকের আলোকে মোট উৎপাদন ও প্রান্তিক উৎপাদনের মধ্যকার সম্পর্ক বিশ্লেষণ করা হলো।

ক. উৎপাদনের শুরুতে মোট উৎপাদন ও প্রান্তিক উৎপাদন সমান।

খ. ২ এক শ্রম নিয়োগের ক্ষেত্রে মোট উৎপাদন ও প্রান্তিক উৎপাদন ক্রম বর্ধমানহারে বেড়েছে।

গ. ৩য় একক শ্রমের ক্ষেত্রে মোট উৎপাদন বাড়লেও প্রান্তিক উৎপাদন হ্রাস পেয়েছে।

ঘ. মোট উৎপাদন সর্বোচ্চ অবস্থায় প্রান্তিক উৎপাদন শূন্য।

৬নং প্রশ্নের উত্তর :

প্রশ্ন নম্বর	নম্বর	নম্বর প্রদান নির্দেশিকা
৬ (ক)	১	শিল্পের সংজ্ঞা লিখতে পারলে (উৎপাদনের ভিত্তিতে অথবা বাজার ধারণার ভিত্তিতে)
	০	অপ্রাসঙ্গিক উত্তরের ক্ষেত্রে

৬ নং প্রশ্নের (ক) অংশের সম্ভাব্য নমুনা উত্তর (পূর্ণাঙ্গ)

প্রকৃতি প্রদত্ত সম্পদ বা কাঁচামাল বা প্রাথমিক দ্রব্যকে কারখানা ভিত্তিক প্রস্তুত প্রণালীর মাধ্যমে মাধ্যমিক দ্রব্য বা চূড়ান্ত দ্রব্যে রূপান্তরিত করাকে শিল্প বলে।

অথবা, একই ধরনের পণ্য উৎপাদনকারী ফার্মের সমষ্টিকে শিল্প বলে।

প্রশ্ন নম্বর	নম্বর	নম্বর প্রদান নির্দেশিকা
৬ (খ)	২	উপকরণ বাজারের ধারণা ব্যাখ্যা করতে পারলে
	১	উপকরণ বাজারের ধারণা লিখতে পারলে
	০	অপ্রাসঙ্গিক উত্তরের ক্ষেত্রে

৬ নং প্রশ্নের (খ) অংশের সম্ভাব্য নমুনা উত্তর (পূর্ণাঙ্গ)

উৎপাদনে ব্যবহৃত যে কোনো মৌলিক উপাদানকে উপকরণ বলে। যে প্রক্রিয়ায় উপকরণ ক্রেতা ও বিক্রেতার মধ্যে বেচা-কেনা হয় তাকে উপকরণ বাজার বলে। উপকরণের বেচা-কেনা উপকরণের মূল্যের উপর নির্ভর করে।

প্রশ্ন নম্বর	নম্বর	নম্বর প্রদান নির্দেশিকা
৬ (গ)	৩	উদ্দীপকের আলোকে পূর্ণ প্রতিযোগিতামূলক বাজার ধারণা ব্যাখ্যা করতে পারলে
	২	পূর্ণ প্রতিযোগিতামূলক বাজার ধারণা ব্যাখ্যা করতে পারলে
	১	পূর্ণ প্রতিযোগিতামূলক বাজার লিখতে পারলে
	০	অপ্রাসঙ্গিক উত্তরের ক্ষেত্রে

৬ নং প্রশ্নের (গ) অংশের সম্ভাব্য নমুনা উত্তর (পূর্ণাঙ্গ)

উদ্দীপকে যে বাজারের কথা বলা হয়েছে সেটি হলো পূর্ণ প্রতিযোগিতামূলক বাজার। পূর্ণ প্রতিযোগিতা বাজার এমন এক বাজার ব্যবস্থা যেখানে অসংখ্য ক্রেতা এবং বিক্রেতা সমজাতীয় দ্রব্য বেচা-কেনা করেন। এ বাজারে কোন একজন ক্রেতা বা বিক্রেতা দামের উপর প্রভাব বিস্তার করতে পারে না। বাজারের নির্ধারিত দামেই ক্রেতা-বিক্রেতা দ্রব্য ক্রয়-বিক্রয় করেন। উদ্দীপকে দেখা যায় জামাল চালের আড়তের একজন দোকানদার। তার আড়তে সব সময় বিভিন্ন ধরনের চাল ক্রয়-বিক্রয় করা হয়। সম্প্রতি চালের দাম বেড়ে যাওয়ায় সেও বেশি দামে চাল বিক্রি করতে থাকে। অর্থাৎ উদ্দীপকের জামাল এককভাবে চালের দাম বৃদ্ধি করেনি। জামাল বাজারে নির্ধারিত দামই অনুসরণ করেছেন তাই বলা যায়, উদ্দীপকের বাজারটি একটি পূর্ণ প্রতিযোগিতামূলক বাজার।

প্রশ্ন নম্বর	নম্বর	নম্বর প্রদান নির্দেশিকা
৬ (ঘ)	৪	উদ্দীপকের শেষ উক্তির আলোকে একচেটিয়া বাজারের বৈশিষ্ট্যের সাথে সম্পৃক্ত করে আংশিকভাবে একচেটিয়া বাজারের বৈশিষ্ট্য ফুটে ওঠেছে বলে যুক্তি প্রদান করতে পারলে
	৩	উদ্দীপকের শেষ উক্তির আলোকে একচেটিয়া বাজারের বৈশিষ্ট্যের সাথে সম্পৃক্ত করতে পারলে
	২	একচেটিয়া বাজারের ধারণা ব্যাখ্যা করতে পারলে
	১	আংশিক একচেটিয়া বাজার হিসেবে একমত পোষণ করলে
	০	অপ্রাসঙ্গিক উত্তরের ক্ষেত্রে

৬ নং প্রশ্নের (ঘ) অংশের সম্ভাব্য নমুনা উত্তর (পূর্ণাঙ্গ)

উদ্দীপকের বক্তব্যের সাথে আমি একমত। একচেটিয়া বাজার বলতে আমরা জানি যেখানে একজন মাত্র বিক্রেতা থাকে এবং দ্রব্যের যোগান নিয়ন্ত্রণের মাধ্যমে দামের উপর প্রভাব বিস্তার করে। উদ্দীপকে দেখা যায় কিছু অসাধু ব্যবসায়ী বেশি লাভের আশায় চাল মজুত করে রাখায় দাম বেড়ে গিয়েছে। অর্থাৎ এখানে বিক্রেতা একজন না হলেও চাল মজুদের মাধ্যমে চালের যোগানের উপর নিয়ন্ত্রণ করেছে এবং দাম বেড়ে গেছে। অর্থাৎ এখানে আংশিকভাবে একচেটিয়া বাজারের বৈশিষ্ট্য ফুটে ওঠেছে।

৭নং প্রশ্নের উত্তর :

প্রশ্ন নম্বর	নম্বর	নম্বর প্রদান নির্দেশিকা
৭ (ক)	১	Capital Consumption Allowance সঠিক বানানে লিখতে পারলে
	০	অপ্রাসঙ্গিক উত্তরের ক্ষেত্রে

৭ নং প্রশ্নের (ক) অংশের সম্ভাব্য নমুনা উত্তর (পূর্ণাঙ্গ)

CCA- পূর্ণরূপ হলো Capital Consumption Allowance (CCA)

প্রশ্ন নম্বর	নম্বর	নম্বর প্রদান নির্দেশিকা
৭ (খ)	২	সম্পদ একখাত হতে অন্যখাতে স্থানান্তরকে উপকরণের সচলতা হিসেবে উল্লেখপূর্বক এর কারণ ব্যাখ্যা করতে পারলে
	১	সম্পদ একখাত থেকে অন্য খাতে স্থানান্তর লিখতে পারলে অথবা, প্রশ্নের সাথে সম্পর্কিত অন্য গ্রহণযোগ্য উত্তর লিখতে পারলে
	০	অপ্রাসঙ্গিক উত্তরের ক্ষেত্রে

৭ নং প্রশ্নের (খ) অংশের সম্ভাব্য নমুনা উত্তর (পূর্ণাঙ্গ)

একটি অর্থনীতিতে পিছিয়ে পড়া বা অবনতিশীল অর্থনৈতিক কার্যকলাপ থেকে সম্পদ সরিয়ে নতুন প্রসারমান অর্থনৈতিক কার্যকলাপে সম্পদ স্থানান্তর করাকে উৎপাদনের উপকরণের সচলতা বলে। এই সম্পদ স্থানান্তর করার ক্ষমতার উপর একটি দেশের মোট দেশজ উৎপাদ নির্ভর করে। উপকরণ স্থানান্তরের এই প্রক্রিয়াকে উৎপাদনের উপকরণের সচলতা (Mobility) চলে।

প্রশ্ন নম্বর	নম্বর	নম্বর প্রদান নির্দেশিকা
৭ (গ)	৩	জাতীয় আয় পরিমাপের আয় পদ্ধতি উল্লেখপূর্বক উদ্দীপকের আলোকে ব্যাখ্যা করতে পারলে
	২	জাতীয় আয় পরিমাপের আয় পদ্ধতি ব্যাখ্যা করতে পারলে
	১	জাতীয় আয় পরিমাপের আয় পদ্ধতি লিখতে পারলে
	০	অপ্রাসঙ্গিক উত্তরের ক্ষেত্রে

৭ নং প্রশ্নের (গ) অংশের সম্ভাব্য নমুনা উত্তর (পূর্ণাঙ্গ)

উদ্দীপকে উল্লেখিত জাতীয় আয় পরিমাপের পদ্ধতিটি হলো আয় পদ্ধতি। জাতীয় আয় পরিমাপের আয় পদ্ধতি জাতীয় হলো উৎপাদন কার্যে ব্যবহৃত উপকরণসমূহ প্রাপ্ত আয়ের সমষ্টি। উৎপাদন ক্ষেত্রে ব্যবহৃত মৌলিক উপকরণ ভূমি, শ্রম, মূলধন ও সংগঠন। ওদের প্রাপ্ত আয় যথাক্রমে খাজনা, মজুরি, সুদ ও মুনাফা। এদের সমষ্টি হলো জাতীয় আয়। উদ্দীপকে দেখা যায় তথ্য সংগ্রহকারী নাজমুল সাহেবের সূতা তৈরির মিল ও কাপড় তৈরির কারখানা উভয় জায়গা থেকে আয়ের তথ্য সংগ্রহ করেছে। অর্থাৎ এখানে উৎপাদনে নিয়োজিত উপকরণসমূহের আয় সংগ্রহের কথাই বোঝানো হয়েছে। তাই বলা যায়, উদ্দীপকে উল্লেখিত জাতীয় পরিমাপের পদ্ধতিটি হলো জাতীয় আয় পরিমাপের আয় পদ্ধতি।

প্রশ্ন নম্বর	নম্বর	নম্বর প্রদান নির্দেশিকা
৭ (ঘ)	৪	জাতীয় আয় পরিমাত্রার আয় পদ্ধতি উল্লেখপূর্বক উদ্দীপকের আলোকে ব্যাখ্যা প্রদান করে (নির্ভুল পদ্ধতি/ নির্ভুল পদ্ধতি নয়) এর পক্ষে যুক্তি প্রদান করতে পারলে
	৩	জাতীয় আয় পরিমাত্রার আয় পদ্ধতি উল্লেখপূর্বক উদ্দীপকের আলোকে ব্যাখ্যা করতে পারলে
	২	জাতীয় আয় পরিমাপের আয় পদ্ধতি ব্যাখ্যা করতে পারলে
	১	জাতীয় আয় পরিমাপের আয় পদ্ধতি লিখতে পারলে অথবা, প্রশ্নের সাথে সম্পর্কিত গ্রহনযোগ্য অন্য কোন উত্তর
	০	অপ্রাসঙ্গিক উত্তরের ক্ষেত্রে

বিঃ দ্রঃ ৭ (ঘ) প্রশ্নটি পাঠ্য পুস্তকের আলোকে যথার্থ নয়। কারণ জাতীয় আয় পরিমাপের কোন পদ্ধতির সঠিকতা বা নির্ভুলতা সংক্রান্ত আলোচনা পাঠ্য বইয়ে নেই। উত্তরপত্র মূল্যায়নের সময় বিষয়টি বিবেচনা করতে হবে।

৭ নং প্রশ্নের (ঘ) অংশের সম্ভাব্য নমুনা উত্তর (পূর্ণাঙ্গ)

উদ্দীপকে উল্লেখিত পদ্ধতিটি হলো আয় পদ্ধতি। এ পদ্ধতিতে জাতীয় হলো উৎপাদন কার্যে ব্যবহৃত উপকরণসমূহ প্রাপ্ত আয়ের সমষ্টি। উৎপাদন ক্ষেত্রে ব্যবহৃত মৌলিক উপকরণ ভূমি, শ্রম, মূলধন ও সংগঠন। ওদের প্রাপ্ত আয় যথাক্রমে খাজনা, মজুরি, সুদ ও মুনাফা। এদের সমষ্টি হলো জাতীয় আয়। উদ্দীপকে দেখা যায় তথ্য সংগ্রহকারী নাজমুল সাহেবের সূতা তৈরির মিল ও কাপড় তৈরির কারখানা উভয় জায়গা থেকে আয়ের তথ্য সংগ্রহ করেছে। অর্থাৎ এখানে উৎপাদনে নিয়োজিত উপকরণসমূহের আয় সংগ্রহের কথাই বোঝানো হয়েছে। তাই বলা যায়, উদ্দীপকে উল্লেখিত জাতীয় পরিমাপের পদ্ধতিটি হলো জাতীয় আয় পরিমাপের আয় পদ্ধতি। জাতীয় আয় পরিমাপের কোন পদ্ধতিই নির্ভুল নয়। সকল পদ্ধতিরই কিছু ত্রুটি রয়েছে। তবে আমি মনে করি আয় পদ্ধতি অধিক গ্রহনযোগ্য।

বিঃ দ্রঃ ৭ (ঘ) প্রশ্নটি পাঠ্য পুস্তকের আলোকে যথার্থ নয়। কারণ জাতীয় আয় পরিমাপের কোন পদ্ধতির সঠিকতা বা নির্ভুলতা সংক্রান্ত আলোচনা পাঠ্য বইয়ে নেই। উত্তরপত্র মূল্যায়নের সময় বিষয়টি বিবেচনা করতে হবে।

৮ নং প্রশ্নের উত্তর :

প্রশ্ন নম্বর	নম্বর	নম্বর প্রদান নির্দেশিকা
৮ (ক)	১	বিহিত অর্থের সংজ্ঞা / ধারণা লিখতে পারলে
	০	অপ্রাসঙ্গিক উত্তরের ক্ষেত্রে

৮ নং প্রশ্নের (ক) অংশের সম্ভাব্য নমুনা উত্তর (পূর্ণাঙ্গ)

যে অর্থ সরকারি আইন দ্বারা প্রচলিত তাকে বিহিত অর্থ বলে।

প্রশ্ন নম্বর	নম্বর	নম্বর প্রদান নির্দেশিকা
৮ (খ)	২	স্থায়ী আমানতের ব্যাখ্যা লিখতে পারলে
	১	যে আমানত একটি নির্দিষ্ট জন্য রাখা হয় তাকে স্থায়ী আমানত বলে লিখতে পারলে
	০	অপ্রাসঙ্গিক উত্তরের ক্ষেত্রে

৮ নং প্রশ্নের (খ) অংশের সম্ভাব্য নমুনা উত্তর (পূর্ণাঙ্গ)

যে আমানত একটি নির্দিষ্ট সময়ের / মেয়াদের জন্য করা হয় তাকে স্থায়ী আমানত বলে। যেমন- ৩মাস, ৬মাস, ১ বছর, ৫বছর, ১০ বছর ইত্যাদি। এ আমানতের অর্থ মেয়াদ শেষ হওয়ার আগেও তোলা যায়। এ ক্ষেত্রে কিছু বিধি-বিধান অনুসরণ করতে হয় এবং কম হারে সুদ প্রদান করা হয়।

প্রশ্ন নম্বর	নম্বর	নম্বর প্রদান নির্দেশিকা
৮ (গ)	৩	X ব্যাংকটিকে বাণিজ্যিক ব্যাংক হিসেবে চিহ্নিত পূর্বক উদ্দীপকের আলোকে ব্যাখ্যা করতে পারলে
	২	বাণিজ্যিক ব্যাংকের সংজ্ঞা লিখতে পারলে
	১	বাণিজ্যিক ব্যাংক লিখতে পারলে
	০	অপ্রাসঙ্গিক উত্তরের ক্ষেত্রে

৮ নং প্রশ্নের (গ) অংশের সম্ভাব্য নমুনা উত্তর (পূর্ণাঙ্গ)

উদ্দীপকে উল্লেখিত ব্যাংক X হলো বাণিজ্যিক ব্যাংক। মুনাফা অর্জনের উদ্দেশ্যে যে ব্যাংক কোনো ব্যক্তি বা প্রতিষ্ঠানের অর্থ আমানত হিসেবে জমা রাখে এবং ব্যবসায়িক উদ্দেশ্যে ব্যক্তি বা প্রতিষ্ঠানকে তাদের চাহিদা অনুযায়ী ঋণ প্রদান করে তাকে বাণিজ্যিক ব্যাংক বলে। উদ্দীপকে ব্যাংক X দেশের মধ্যে বিভিন্ন রকম আর্থিক কর্মকাণ্ড পরিচালনা করে। উক্ত ব্যাংক জনগণের নিকট হতে তাদের জমানো অর্থ গ্রহণ করে তা বিভিন্ন হারে ব্যক্তি ও প্রতিষ্ঠানের মধ্যে বিতরণ করে। X ব্যাংকের কার্যক্রমের সাথে বাণিজ্যিক ব্যাংকের সামৃশ্য রয়েছে। তাই বলা যায় উদ্দীপকে উল্লেখিত X ব্যাংকটি একটি বাণিজ্যিক ব্যাংক।

প্রশ্ন নম্বর	নম্বর	নম্বর প্রদান নির্দেশিকা
৮ (ঘ)	৪	Y ব্যাংকটিকে কেন্দ্রীয় ব্যাংক হিসেবে উদ্দীপকের আলোকে ব্যাখ্যা প্রদান পূর্বক অন্যান্য আর্থিক প্রতিষ্ঠানের উপর কেন্দ্রীয় ব্যাংকের নিয়ন্ত্রণের বিষয়টি বিশ্লেষণ করতে পারলে
	৩	Y ব্যাংকটিকে কেন্দ্রীয় ব্যাংক হিসেবে চিহ্নিত করে উদ্দীপকের Y ব্যাংকটির কার্যক্রমের আলোকে কেন্দ্রীয় ব্যাংক হিসেবে ব্যাখ্যা করতে পারলে
	২	কেন্দ্রীয় ব্যাংকের ধারণা ব্যাখ্যা করতে পারলে
	১	Y ব্যাংকটিকে কেন্দ্রীয় ব্যাংক হিসেবে লিখতে পারলে
	০	অপ্রাসঙ্গিক উত্তরের ক্ষেত্রে

৮ নং প্রশ্নের (ঘ) অংশের সম্ভাব্য নমুনা উত্তর (পূর্ণাঙ্গ)

ব্যাংক Y হলো কেন্দ্রীয় ব্যাংক। কেন্দ্রীয় ব্যাংক হলো এমন একটি প্রতিষ্ঠান যা ব্যাংক ব্যবস্থার শীর্ষে অবস্থান করে সমগ্র ব্যাংক ব্যবস্থা নিয়ন্ত্রণ করে এবং মুদ্রা বাজারের অভিভাবক হিসেবে কাজ করে। উদ্দীপকে ব্যাংক Y উক্ত দেশের ব্যাংকিং খাতের সর্বোচ্চ প্রতিষ্ঠান। ব্যাংক Y উক্ত দেশের ব্যাংক X এর মতো অন্যান্য ব্যাংক ও আর্থিক প্রতিষ্ঠানকে পরিচালনা করে থাকে। Y ব্যাংকটির কার্যক্রম কোন একটি দেশের কেন্দ্রীয় ব্যাংকের কার্যক্রমের অনুরূপ। তাই বলা যায় Y ব্যাংকটি একটি কেন্দ্রীয় ব্যাংক। যে কোন দেশের কেন্দ্রীয় ব্যাংকই সে দেশের অন্যান্য ব্যাংক ও আর্থিক প্রতিষ্ঠানকে নিয়ন্ত্রণ করে।

৯ নং প্রশ্নের উত্তর :

প্রশ্ন নম্বর	নম্বর	নম্বর প্রদান নির্দেশিকা
৯ (ক)	১	Short Take off and Landing সঠিক বানান লিখতে পারলে
	০	অপ্রাসঙ্গিক উত্তরের ক্ষেত্রে

৯ নং প্রশ্নের (ক) অংশের সম্ভাব্য নমুনা উত্তর (পূর্ণাঙ্গ)

STOL- এর পূর্ণরূপ হলো Short Take off and Landing.

প্রশ্ন নম্বর	নম্বর	নম্বর প্রদান নির্দেশিকা
৯ (খ)	২	বৈদেশিক বাণিজ্য ঘাটতি বিষয়টি আমদানি রপ্তানির আলোকে ব্যাখ্যা করতে পারলে
	১	রপ্তানির তুলনায় আমদানি বেশি হলে বৈদেশিক বাণিজ্য ঘাটতি হয় লিখতে পারলে
	০	অপ্রাসঙ্গিক উত্তরের ক্ষেত্রে

৯ নং প্রশ্নের (খ) অংশের সম্ভাব্য নমুনা উত্তর (পূর্ণাঙ্গ)

বৈদেশিক বাণিজ্যে রপ্তানির তুলনায় আমদানি ব্যয় বেশি হলে যে ঘাটতি তৈরি হয় তাকে বৈদেশিক বাণিজ্য ঘাটতি বলে। ক্রমবর্ধমান জনসংখ্যার বহুমুখী চাহিদা পূরণ এবং উন্নয়নের জন্য আমাদের ভোগ্য পণ্য ও মূলধনী দ্রব্য আমদানি বাবদ প্রচুর অর্থ ব্যয় করতে হয়। ফলে আমাদের আমদানি ব্যয় রপ্তানি আয়ের তুলনায় অনেক বেশি।

প্রশ্ন নম্বর	নম্বর	নম্বর প্রদান নির্দেশিকা
৯ (গ)	৩	সেবা খাত উল্লেখপূর্বক উদ্দীপকে উল্লেখিত উপাদানের ভিত্তিতে সেবা খাতের ব্যাখ্যা প্রদান করতে পারলে
	২	সেবা খাতের সংজ্ঞা/ ব্যাখ্যা প্রদান করতে পারলে
	১	সেবা খাত উল্লেখ করতে পারলে
	০	অপ্রাসঙ্গিক উত্তরের ক্ষেত্রে

৯ নং প্রশ্নের (গ) অংশের সম্ভাব্য নমুনা উত্তর (পূর্ণাঙ্গ)

দেশ P এর A খাতটি সেবা খাতের অন্তর্ভুক্ত। অর্থনৈতিক যে সব কাজের মাধ্যমে অবস্তুগত দ্রব্য উৎপাদিত হয় অর্থাৎ দৃশ্যমান নয় যা মানুষের বিভিন্ন অভাব পূরণ করে এবং যার বিনিময় মূল্য রয়েছে তাকে সেবা বলে। যেমন: পাইকারি ও খুচরা বিপণন, হোটেল ও রেস্টোরা পরিবহন, যোগাযোগ, শিক্ষা, ব্যাংক, বিমা ইত্যাদি। উদ্দীপকে দেখা যায়, P দেশের A খাতটি ক্রমশই বিকাশ লাভ করছে। এখানে পরিবহন, হোটেল-রেস্টোরা, শিক্ষা ও স্বাস্থ্য ব্যবস্থার ক্রমশই উন্নতি হচ্ছে। উদ্দীপকের P দেশের A খাতের উপাদানগুলির সাথে সেবা খাতের উপাদানের মিল রয়েছে। তাই বলা যায়, P দেশের A খাতটি সেবা খাতের অন্তর্ভুক্ত।

প্রশ্ন নম্বর	নম্বর	নম্বর প্রদান নির্দেশিকা
৯ (ঘ)	৪	উদ্দীপকের আলোকে A খাতকে সেবা খাত এবং B খাতকে শিল্প খাত হিসেবে চিহ্নিত পূর্বক ব্যাখ্যা করে উভয়ের পাশাপাশি অবস্থান P দেশের অর্থনৈতিক উন্নয়ন ত্বরান্বিত করবে বলে মতামত প্রদান করতে পারলে
	৩	উদ্দীপকের আলোকে B খাতকে শিল্পখাত হিসেবে চিহ্নিত পূর্বক ব্যাখ্যা করতে পারলে
	২	শিক্ষাখাত / সেবাখাতের ব্যাখ্যা দিতে পারলে
	১	A খাতকে সেবা খাত হিসেবে / B খাতকে শিল্পখাত হিসেবে লিখতে পারলে
	০	অপ্রাসঙ্গিক উত্তরের ক্ষেত্রে

৯ নং প্রশ্নের (ঘ) অংশের সম্ভাব্য নমুনা উত্তর (পূর্ণাঙ্গ)

P দেশের A খাত হলো সেবা খাত এবং B খাত হলো শিল্প খাতের অন্তর্ভুক্ত মাঝারি ও ক্ষুদ্রায়তন শিল্প। উদ্দীপকে দেখা যায় সরকার কাজের সুযোগ সৃষ্টি, ছোট ও মাঝারি শিল্পের বিস্তার ঘটানোর জন্য B খাতকেও গুরুত্ব দিচ্ছে। যা শিল্প খাতকে নির্দেশ করে। A খাতের পাশাপাশি B খাতের অবস্থান, P দেশের উন্নয়নকে ত্বরান্বিত করবে। শিল্প ও সেবাখাতের উন্নয়নের মাধ্যমে উৎপাদনশীলতা বৃদ্ধি, কর্মসংস্থান সৃষ্টি হবে এবং দুই খাতের পাশাপাশি অবস্থান দেশের উন্নয়নকে ত্বরান্বিত করবে।

১০নং প্রশ্নের উত্তর :

প্রশ্ন নম্বর	নম্বর	নম্বর প্রদান নির্দেশিকা
১০ (ক)	১	অর্থনৈতিক প্রবৃদ্ধির ধারণা লিখতে পারলে
	০	অপ্রাসঙ্গিক উত্তরের ক্ষেত্রে

১০ নং প্রশ্নের (ক) অংশের সম্ভাব্য নমুনা উত্তর (পূর্ণাঙ্গ)

সাধারণত জিডিপি বৃদ্ধির বার্ষিক হারকে অর্থনৈতিক প্রবৃদ্ধি বলে।

অথবা, একটি নির্দিষ্ট সময়ে কোন দেশে উৎপাদিত দ্রব্য ও সেবার বাজার মূল্যের সমষ্টির বৃদ্ধির হারকে অর্থনৈতিক প্রবৃদ্ধি বলা হয়।

প্রশ্ন নম্বর	নম্বর	নম্বর প্রদান নির্দেশিকা
১০ (খ)	২	সাময়িক বেকারত্বের ব্যাখ্যা / উদাহরণ লিখতে পারলে
	১	সাময়িক বেকারত্বের গ্রহণযোগ্য সংজ্ঞা / ধারণা লিখতে পারলে
	০	অপ্রাসঙ্গিক উত্তরের ক্ষেত্রে

১০ নং প্রশ্নের (খ) অংশের সম্ভাব্য নমুনা উত্তর (পূর্ণাঙ্গ)

পেশা পরিবর্তনের কারণে যে বেকারত্ব তৈরি হয় তাকে সাময়িক বেকারত্ব বলা হয়। যেমন: একজন গার্মেন্টস শ্রমিক পেশা পরিবর্তন করে ঔষধ শিল্পে চাকরি খুঁজছে। পেশা পরিবর্তনের কারণে পরবর্তী পেশায় নিয়োজিত না হওয়া পর্যন্ত সে কর্মহীন থাকবে। এ সময়কালটা সাময়িক বেকারত্ব বলে গণ্য। আমাদের দেশে এ ধারণার বেকারত্ব লক্ষ্য করা যায়।

প্রশ্ন নম্বর	নম্বর	নম্বর প্রদান নির্দেশিকা
১০ (গ)	৩	২০ বছর আগে রিয়াজের দেশটির একটি অনুন্নত দেশ হিসেবে চিহ্নিত করে উদ্দীপকের বৈশিষ্ট্যের আলোকে ব্যাখ্যা করতে পারলে
	২	অনুন্নত দেশের সংজ্ঞা / ধারণা লিখতে পারলে
	১	অনুন্নত দেশ লিখতে পারলে
	০	অপ্রাসঙ্গিক উত্তরের ক্ষেত্রে

১০ নং প্রশ্নের (গ) অংশের সম্ভাব্য নমুনা উত্তর (পূর্ণাঙ্গ)

২০ বছর আগে দেখা রিয়াজের দেশটি অনুন্নত দেশের শ্রেণিভুক্ত ছিলো। অনুন্নত দেশ হচ্ছে সেইসব দেশ যেগুলোতে জনসংখ্যা ও প্রাকৃতিক সম্পদের তুলনায় মূলধন বা পুঁজি কম। এ সব দেশে জনসাধারণের জীবনযাত্রার মান নিম্নমানের, মাথা পিছু আয় কম, অনুন্নত যোগাযোগ ও পরিবহন ব্যবস্থা, অনুন্নত শিল্প কার্ঠামো ইত্যাদি। উদ্দীপকে দেখা যায়, রিয়াজ বিদেশ যাওয়ার আগে তার দেশের মাথাপিছু আয় ছিল খুবই কম। যোগাযোগ ব্যবস্থা ছিলো খুবই অনুন্নত এবং তার দেশটি শিল্পখাতেও ছিলো অনেক পিছিয়ে। অনুন্নত দেশের বৈশিষ্ট্যের সাথে ২০ বছর আগে রিয়াজের দেখা দেশটির সাদৃশ্য রয়েছে। তাই বলা যায় ২০ বছর আগে দেখা রিয়াজের দেশটি অনুন্নত দেশের অন্তর্ভুক্ত ছিলো।

প্রশ্ন নম্বর	নম্বর	নম্বর প্রদান নির্দেশিকা
১০ (ঘ)	৪	যে কোন ৩টি উপাদান / নিয়ামক উদ্দীপকের আলোকে ব্যাখ্যা করতে পারলে অথবা, প্রশ্নের সাথে সম্পর্কিত যে কোন ৩টি অর্থনৈতিক উন্নয়নের নিয়ামক / উপাদান উদ্দীপকের আলোকে চিহ্নিত করে ব্যাখ্যা প্রদান করতে পারলে
	৩	যে কোন ২টি উপাদান / নিয়ামক উদ্দীপকের সাথে আলোক চিহ্নিত করে ব্যাখ্যা করতে পারলে অথবা, প্রশ্নের সাথে সম্পর্কিত গ্রহণযোগ্য অন্য কোন নিয়ামক ব্যাখ্যা করতে পারলে
	২	প্রশ্নের সাথে সম্পর্কিত যে কোন দুটি (২) উপাদান / নিয়ামক ব্যাখ্যা করতে পারলে
	১	কমপক্ষে ২টি সঠিক নিয়ামক লিখতে পারলে অথবা, অর্থনৈতিক উন্নয়নের যে কোন ২টি উপাদান লিখতে পারলে
	০	অপ্রাসঙ্গিক উত্তরের ক্ষেত্রে

১০ নং প্রশ্নের (ঘ) অংশের সম্ভাব্য নমুনা উত্তর (পূর্ণাঙ্গ)

২০ বছর পরে দেখা রিয়াজের দেশটির অর্থনৈতিক উন্নয়নের পেছনের নিয়ামকগুলো হলো- মাথা পিছু আয় বৃদ্ধি, যোগাযোগ ও পরিবহন ব্যবস্থার উন্নয়ন, শিক্ষার হার বৃদ্ধি, মূলধনের হার বৃদ্ধি, নারীর ক্ষমতায়ন। যে কোন দেশের অর্থনৈতিক উন্নয়নে এ সমস্ত নিয়ামকগুলো গুরুত্বপূর্ণ ভূমিকা পালন করে। উদ্দীপকে দেখা যায় ২০ বছর পর রিয়াজ দেশে ফিরে দেখল জনগণের মাথাপিছু আয় বেড়ে গেছে, শহরের বিভিন্ন জায়গায় অনেক ফ্লাইওভার নির্মিত হয়েছে। কেন্দ্রীয় ব্যাংকে বৈদেশিক মুদ্রার রিজার্ভ অনেক বেড়েছে। শিক্ষার হার এবং নারীর ক্ষমতায়ন অনেকাংশে বেড়েছে। যা উপরে উল্লেখিত নিয়ামকগুলোকে নির্দেশ করে। মানুষের মাথা পিছু আয় বৃদ্ধি পেলে মানুষের জীবনযাত্রার মান বেড়ে যায়। যোগাযোগ ও পরিবহন ব্যবস্থার উন্নয়নের ফলে উৎপাদন ব্যয় কমে যায়। মানুষের আয় বৃদ্ধির ফলে অর্থনৈতিক প্রবৃদ্ধি বেড়ে যায়। শিক্ষার ফলে শ্রমশক্তির রপ্তানির পরিমাণ বৃদ্ধি পেয়েছে। ফলে কেন্দ্রীয় ব্যাংকে বৈদেশিক মুদ্রার রিজার্ভ বেড়ে গেছে। জনসংখ্যাকে দক্ষ ও কর্মক্ষম জনশক্তিতে রূপান্তরিত করার জন্য শিক্ষার ভূমিকা অপরিহার্য। নারীর ক্ষমতায়নের ফলে মানব সম্পদের উন্নয়ন ঘটেছে। তাই বলা যায়, ২০ বছর পরে দেখা রিয়াজের দেশটির অর্থনৈতিক উন্নয়নের পেছনে উপরোক্ত নিয়ামকগুলো গুরুত্বপূর্ণ ভূমিকা পালন করেছে।

১১নং প্রশ্নের উত্তর :

প্রশ্ন নম্বর	নম্বর	নম্বর প্রদান নির্দেশিকা
১১ (ক)	১	বাজেট কী তা লিখতে পারলে
	০	অপ্রাসঙ্গিক উত্তরের ক্ষেত্রে

১১ নং প্রশ্নের (ক) অংশের সম্ভাব্য নমুনা উত্তর (পূর্ণাঙ্গ)

সাধারণভাবে বাজেট বলতে আয় ব্যয়ের সুবিন্যস্ত হিসাবকে বুঝায়।

অথবা, সরকারের কোনো নির্দিষ্ট আর্থিক বছরে বিভিন্ন উৎস থেকে কতটুকু আয় প্রাপ্তির আশা করে এবং বিভিন্ন খাতে কী পরিমাণ ব্যয় করতে চায় তার সুবিন্যস্ত হিসাবকে বাজেট বলে।

প্রশ্ন নম্বর	নম্বর	নম্বর প্রদান নির্দেশিকা
১১ (খ)	২	মেডিকেল কলেজ, হাসপাতাল স্থাপন ও পরিচালনা ও বিনামূল্যে ঔষধ সরবরাহসহ অন্যান্য স্বাস্থ্য সেবায় সরকারের ভূমিকা লিখতে পারলে
	১	মেডিকেল কলেজ স্থাপন, হাসপাতাল স্থাপন ও পরিচালনা ও বিনামূল্যে ঔষধ ইত্যাদি ব্যয়ের কথা লিখতে পারলে
	০	অপ্রাসঙ্গিক উত্তরের ক্ষেত্রে

১১ নং প্রশ্নের (খ) অংশের সম্ভাব্য নমুনা উত্তর (পূর্ণাঙ্গ)

জনস্বাস্থ্য রক্ষার জন্য জনগণের সুচিকিৎসার জন্য হাসপাতাল ও মেডিকেল কলেজ স্থাপন, বিনামূল্যে ঔষধ প্রদান, মহামারি প্রতিরোধ, ডাক্তার ও নার্সের প্রশিক্ষণের ব্যবস্থাসহ নানাবিধ পদক্ষেপ গ্রহণ করে থাকে। চিকিৎসা সেবা দেশের প্রত্যন্ত অঞ্চলে ছাড়িয়ে দেওয়ার জন্য প্রতিটি ইউনিয়নে স্বাস্থ্য কমপ্লেক্স স্থাপন ও রোগীদের সেবা দেওয়ার জন্য এম.বি.বি.এস ডাক্তার ও স্বাস্থ্য কর্মী নিয়োগ দিয়েছে। এ ছাড়া ইউনিয়ন পর্যায়ে কমিউনিটি ক্লিনিক স্থাপন করা হয়েছে। যাতে করে জনগণ সহজেই সেবা পেতে পারে। এভাবে জনস্বাস্থ্য রক্ষায় সরকার বিভিন্ন ভূমিকা পালন করে থাকে।

প্রশ্ন নম্বর	নম্বর	নম্বর প্রদান নির্দেশিকা
১১ (গ)	৩	উদ্দীপকের আলোকে কর রাজস্ব খাতের উল্লেখপূর্বক ব্যাখ্যা প্রদান করতে পারলে অথবা, উদ্দীপকের আলোকে সরকারের আয়কে VAT এর আওতাভুক্ত হিসেবে চিহ্নিত করে ব্যাখ্যা করতে পারলে
	২	আয়ের উৎস হিসেবে কর রাজস্ব উৎস ব্যাখ্যা করতে পারলে অথবা, VAT এর ব্যাখ্যা প্রদান করতে পারলে
	১	কর রাজস্ব খাতের অন্তর্ভুক্ত লিখতে পারলে অথবা, VAT এর আওতাভুক্ত উল্লেখ করতে পারলে
	০	অপ্রাসঙ্গিক উত্তরের ক্ষেত্রে

১১ নং প্রশ্নের (গ) অংশের সম্ভাব্য নমুনা উত্তর (পূর্ণাঙ্গ)

উদ্দীপকে উল্লেখিত সরকারের আয়টি কর রাজস্ব খাতের অন্তর্ভুক্ত। এটি হলো মূল্য সংযোজন কর (VAT)। উৎপাদনের বিভিন্ন স্তরে যে মূল্য সংযোজিত হয় তার উপর একটি নির্দিষ্ট হারে যে কর আরোপ করা হয় তাকে মূল্য সংযোজনকর বলে। উদ্দীপকে দেখা যায় মি. খালেদ তার গাড়ীর চাকা ক্রয়ের পর দোকানদার তার কাছ থেকে চাকার দাম ব্যতীত অতিরিক্ত টাকা নিল। কিন্তু দোকানদার পাকা রশিদ দিতে চাইল না। মি. খালেদ দোকানদারের কাছে থেকে পাকা রশিদ চেয়ে নিলেন এবং দোকানদারকে বললেন ‘আপিন আমাকে পাকা রশিদ না দিলে সরকার তার নির্ধারিত আয় হতে বঞ্চিত হবে।’ এখানে উদ্দীপকের বিষয়ের সাথে মূল্য সংযোজন করের সাদৃশ্য রয়েছে। তাই বলা যায় উদ্দীপকে উল্লেখিত সরকারের আয়ের খাতটি কর রাজস্বের অন্তর্ভুক্ত মূল্য সংযোজন কর।

প্রশ্ন নম্বর	নম্বর	নম্বর প্রদান নির্দেশিকা
১১ (ঘ)	৪	যে কোন ৪টি আয়ের উৎস বর্ণনা করতে পারলে
	৩	যে কোন ৩টি আয়ের উৎস বর্ণনা করতে পারলে
	২	যে কোন ২টি আয়ের উৎস সংক্ষেপে বর্ণনা করতে পারলে
	১	যে কোন ২টি আয়ের উৎস উল্লেখ করতে পারলে
	০	অপ্রাসঙ্গিক উত্তরের ক্ষেত্রে

১১ নং প্রশ্নের (ঘ) অংশের সম্ভাব্য নমুনা উত্তর (পূর্ণাঙ্গ)

উদ্দীপকে উল্লেখিত সরকারের আয়টি কর রাজস্ব খাতের অন্তর্ভুক্ত। এটি হলো মূল্য সংযোজন কর (VAT)। উদ্দীপকে উল্লেখিত উৎস ছাড়া সরকারের আয়ের অন্য চারটি উৎস হলো-

আয়করঃ কোনো ব্যক্তির বা কোম্পানির আয়ের উপর যে কর ধার্য করা হয় তাকে আয়কর বলে। এটি সরকারের আয়ের একটি অন্যতম উৎস।

আমদানি শুল্কঃ এটি সরকারের আয়ের অন্যতম উৎস। দেশের আমদানিকৃত দ্রব্যের ও সেবার উপর যে কর ধার্য করা হয় তাকে আমদানি শুল্ক বলে। আমদানি শুল্ক সরকারের আয়ের অন্যতম উৎস।

ভূমি রাজস্বঃ ভূমির মালিকানা ও ভোগ দখলের জন্য ভূমির মালিক সরকারকে যে খাজনা দেয় তাকে ভূমি রাজস্ব বলে। এটি সরকারের আয়ের অন্যতম উৎস।

লভ্যাংশ ও মুনাফাঃ সরকারী মালিকানাধীন বিভিন্ন আর্থিক প্রতিষ্ঠান যেমন ব্যাংক, বীমা কোম্পানি এবং অ-আর্থিক প্রতিষ্ঠান থেকে বছরান্তে অর্জিত লভ্যাংশ ও মুনাফা সরকারের আয়ের অন্যতম উৎস।